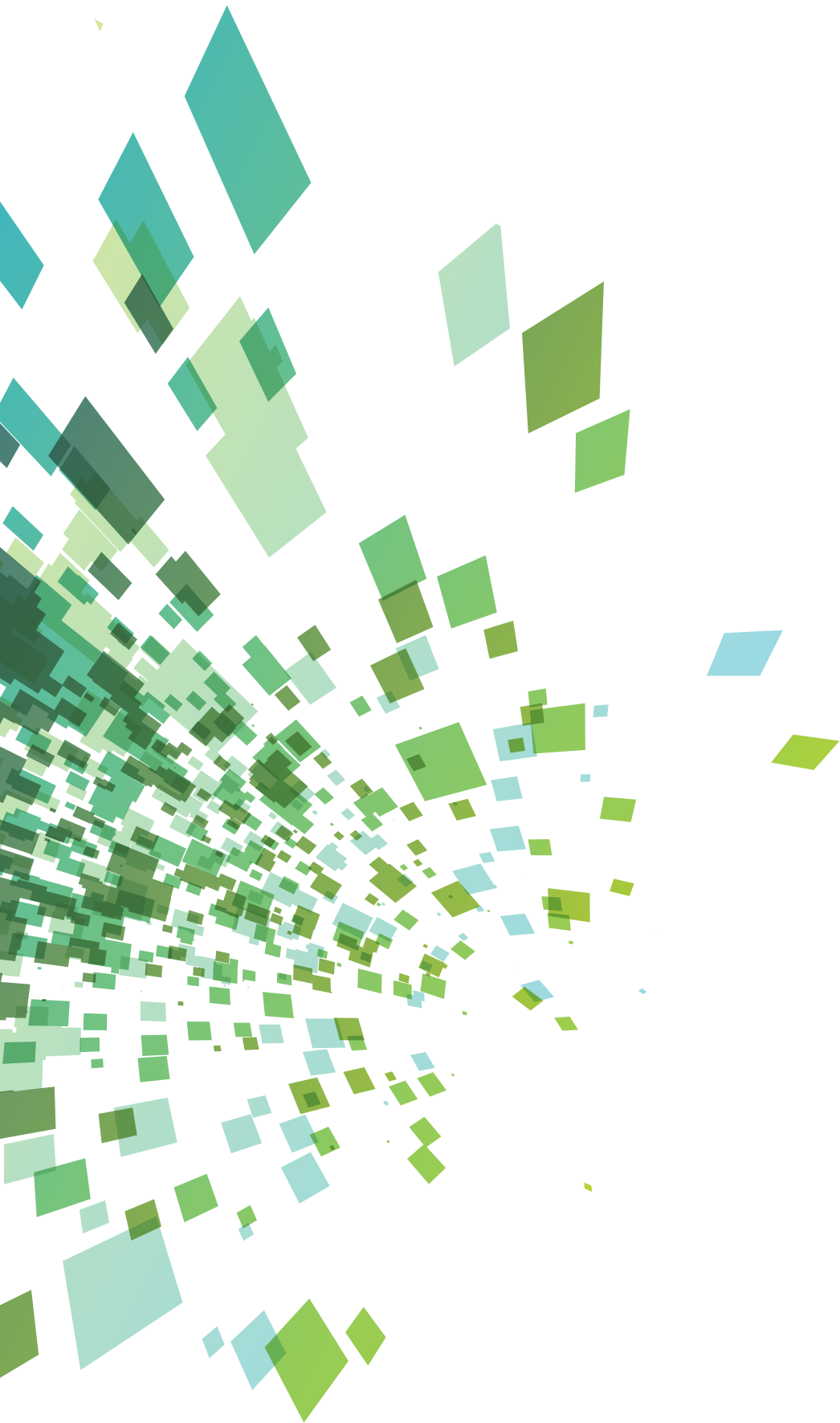




# INSTALLATIONSANLEITUNG



**@wand**  
PANEEL



# So bringen Sie die Öko - 3D Wandpaneele fachmännisch korrekt an die Wand bzw. Decke

Nachfolgend finden Sie zwei verschiedene Varianten zur Installation unserer der 3D Wandpaneele. Zum einen die einfache und schnelle Installationsvariante, die sich am ehesten für den Endverbraucher eignet und zum anderen werden Hinweise und Tipps für die professionelle Installation bereitgestellt. Bei der professionellen Installation empfiehlt es sich an einen Malermeister vor Ort zu wenden.

## Allgemeine Installationshinweise

Die 3D Wandpaneele können leicht durchbohrt und geschnitten werden. Zum Schneiden der Paneele eignet sich ein scharfes Cuttermesser oder auch eine Säge.

Wegen der Rutschgefahr ist beim Schneiden auf einen festen Anschlag zu achten. Unsere Dekore sind dreidimensional und mit unterschiedlichen Erhöhungen. Dementsprechend gilt es zu berücksichtigen, dass man nach dem Schneiden der Paneele eventuell in das Dekor hineinschauen kann. Vor dem Schneiden ist es eine Überlegung wert, ob die Paneele besser statt des Schneidens zentral an die Wand geklebt werden sollen. Das Schneiden vom Deckenanschluss oder der Abschlussfuge

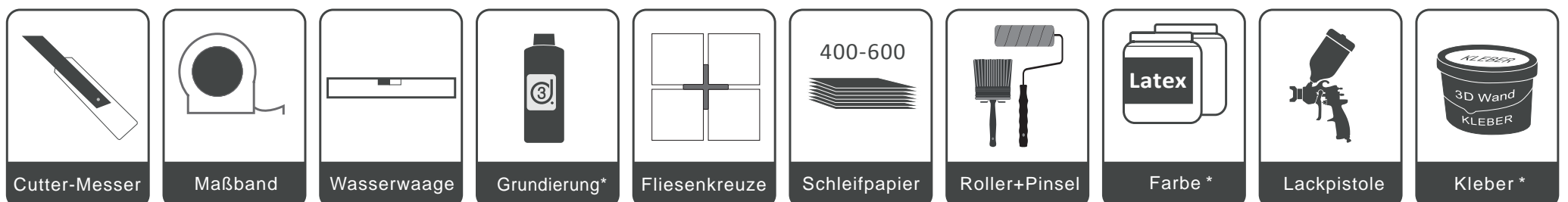
stellt kein Hindernis dar, da man dabei nicht in das Dekor hineinschauen kann. Die Decken- bzw. Abschlussfuge ist sauber mit Acryl auszuspritzen. Diese kann später problemlos beim Endanstrich mit lackiert werden.

Lichtschalter und Steckdosen sind vor der Installation zu berücksichtigen. Diese Stellen sind exakt auszumessen und das betreffende 3D Wandpaneel vor dem Kleben entsprechend auszuschneiden. Das geschnittene Paneel ist an die dafür vorgesehene Stelle an die Wand zu kleben. Die offenen Stellen um die Lichtschalter und Steckdosen werden mit Acryl oder Spachtelmasse ausgefüllt. Meist sehen die Lösungen mit Schalter und Steckdosen eleganter aus, die durch „Aufputzdosen“ und Kabelkanal bzw. Steckdosenleisten ersetzt werden. Essenzieller Vorteil ist hierbei die einfachere bessere und saubere Art und Weise Schnitte zu machen und diese später mit einer schönen und geraden Acrylfuge abzuschließen.

## Empfohlenes bereitzulegendes Werkzeug

Für einen reibungslosen Installationsverlauf der Paneele empfiehlt es sich die folgenden Hilfswerkzeuge und Materialien bereit zu legen:

Wasserwaage, Zollstock, Bleistift, Pinsel, 3D-Spezialgrundierung, 3D-Spezialkleber, Cuttermesser, Roller und Fliesenkreuze.



## Die Untergrundvorbereitung

Bei der korrekten Untergrundvorbereitung gilt es folgendes zu beachten:

Der Untergrund muss eben, tragfähig, dauertrocken sowie frei von Rissen sein. Auch achten Sie bitte darauf, dass dieser sauber und trennmittelfrei ist. Bereits an der Wand vorhandene Tapeten sollten Sie entfernen.

# Schritt für Schritt zur umweltfreundlichen Wand mit

## Schnelle Installation *mit Fugen* mittels Fliesenkreuzchen

Für die einfache Installation der 3D Wandpaneele mit Fliesenkreuzchen ist grundsätzlich keine gesonderte Ausbildung erforderlich. Wobei auch erfahrene Maler und Handwerker die nachfolgende Installationsanweisung beachten sollten. Beginnen Sie mit der Installation erst, nachdem Sie die Installationsanweisung komplett durchgelesen haben.

Als zusätzliches und anschauliches Begleitmittel empfiehlt sich unsere Videoinstallationsanleitung. Siehe Verweis auf der Rückseite.

### Akklimatisierungsphase

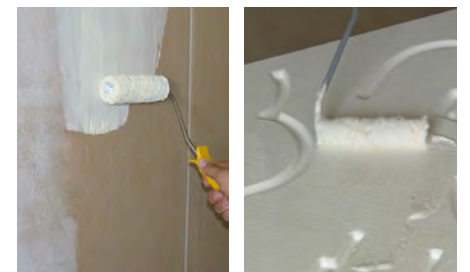


Bevor Sie mit der Installation beginnen können, entnehmen Sie die Paneele bitte aus der Verpackung und lassen diese mindestens 4-5 Tage bei normalem Raumklima akklimatisieren.

### Schritt 1.1 Wandvorbereitung

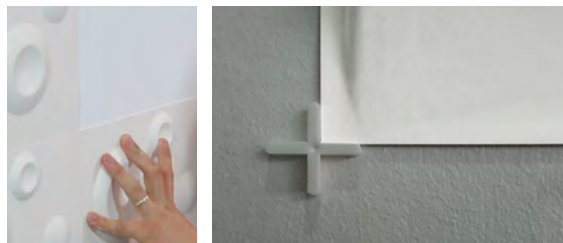


Nun teilen Sie mit Hilfe von Bleistift und Zollstock die zu beklebende Wand für die Wandpaneele ein. Die Wasserwaage nutzen Sie dabei als Hilfswerkzeug bei der exakten Unterteilung für die entsprechende Paneel-Größe.



Jetzt tragen Sie den 3D Wand Spezialkleber mit dem Roller an die Wand auf und lassen diesen 30-60 Minuten trocknen. Nach der 30-60 minütigen Trocknungszeit tragen Sie den Kleber auch auf die Rückseite der Paneele auf.

### Schritt 1.2 Anbringung der 3D Wandpaneele

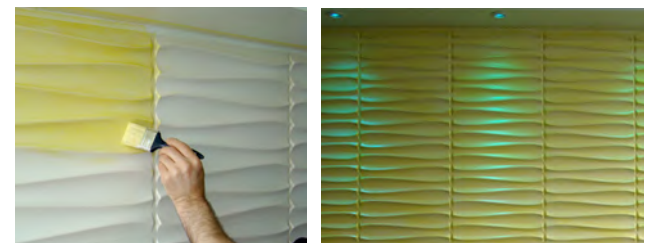


Hierbei gilt es folgendes zu beachten:

Die Paneele müssen an allen Ecken und Kanten gut mit dem 3D Wand Spezialkleber bedeckt sein.

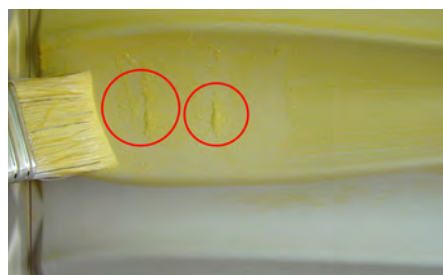
Im Nächsten Schritt legen Sie die Paneele an allen Stellen gut an die vorbereitete Wand und drücken diese fest. Für den gleichmäßigen Abstand zwischen den Paneelen verwenden Sie nun bitte die zuvor bereitgelegten Fliesenkreuzchen.

### Schritt 2 Grundierung



Die 3D Wandpaneele sind Naturprodukte und bestehen aus Bambusfasern und Zuckerrohr. Erfahrungsgemäß arbeiten Naturprodukte nach dem Anstrich weiter. Um dem vorzubeugen, grundieren Sie die Paneele vor dem Färben. Erwiesenermaßen erreicht man das beste Ergebnis durch die 3D Wand Spezialgrundierung. Diese Grundierung ist speziell für die 3D Wandpaneele entwickelt worden. Zum Auftragen der 3D Wand Spezialgrundierung auf die Paneele benutzen Sie bitte einen Pinsel.

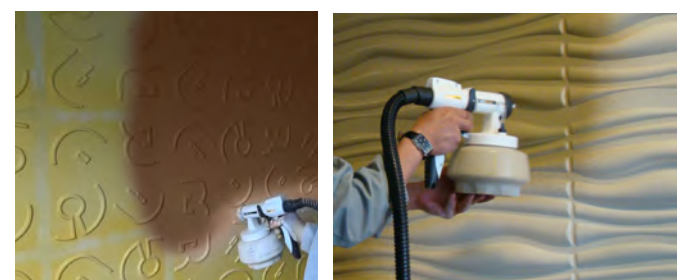
### Wichtiger Hinweis für das Grundieren



Die Grundierung ist auf Kunstharzbasis und härtet schnell aus, so dass sich die dabei bildenden Bläschen und der Schaum später nicht mehr entfernen lassen. Dies ist der wichtigste und aufwendigste Schritt der gesamten Installation-Schrittes. Schlussfolgernd nehmen Sie also bitte nur ganz wenig Grundierung mit dem Pinsel auf und verteilen diese zügig auf die Vorderseite der Dekor-

platten. Der dabei entstehende Schaum und die Bläschen werden durch gutes Ausstreichen des Pinsels vermieden.

### Schritt 3 Anstrich



Nach der Trocknungszeit können Sie die 3D Wandpaneele beliebig anstreichen. Übliche Varianten sind Anstriche mit Wandfarbe, Latexfarbe oder auch Lack. Empfohlene Hilfswerkzeuge für den Anstrich sind Pinsel, kleine Rollen und Spritzpistolen.

Bei kleinen einzufärbenden Flächen auch Sprühdosen.



# den ökologischen 3D Wandpaneelen aus Bambusfaser

## Professionelle Installation – die Anbringung *ohne* Fugen

Alternativ ist die Anbringung der 3D Wandpaneele grundsätzlich auch ohne Fugen möglich. Bei dieser Variante ist generell mit deutlich mehr Aufwand als bei der Fugen-Installation zu rechnen. Diese Variante ist nur von erfahrenen Malern zu bewerkstelligen.

Die Untergrundvorbereitung und Grundierung sind mit der Fugen-Installations-Variante identisch. Bei der fugenlosen Variante werden die Paneele auf Stoß geklebt und die Fugen später gespachtelt.

### Grundierungsverfahren bei der Professionellen-Installation

Es gilt dieselbe Vorgehensweise wie bei der Anbringung mit Fugen.

Um das Arbeiten der 3D Wandpaneele später an der Wand zu unterbinden, wird bei der Installation *ohne* Fugen zwei Mal grundiert und damit verbunden doppelt so viel Grundierung benötigt wie bei der Variante mit Fliesenkreuzchen.

Da die Grundierung die Oberfläche der Wandpaneele beim Spachteln und Schleifen vor Beschädigungen schützt, können die kleinen

Fugen erst nach der Trocknungszeit gespachtelt werden. Zum Spachteln empfiehlt es sich, weichen Kunststoffspachtel zu verwenden.



Als Spachtelmasse ist ausschließlich Lacks-pachtel zu empfehlen. Unebene Stellen an den

kleinen Fugen bzw. an den 3D Wandpaneelen glätten Sie bitte mit einem sehr feinkörnigen Schleifpapier. Die optimale Körnung sollte die Stärke zwischen 400 und 600 haben. Nach dem Schleifen sind die Paneele jetzt noch einmal zu grundieren. Schlussendlich kommt nun der Endanstrich nach Belieben sowie Kundenwünschen.

Aufgrund des geringen Gewichts sind alle 3D Wandpaneele auch für die Deckenverkleidung nutzbar.

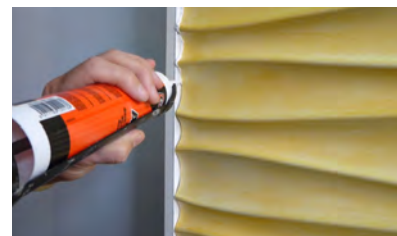
### Installation der 3D Wandpaneele an Säulen oder runden Wänden



Einige unserer 3D Wandpaneele können entsprechend ihrem Dekor bis zu einem bestimmten Grad gebogen werden. Diesen einmaligen Vorteil unserer 3D Wandpaneele können Sie bei runden Wänden oder Säulen nutzen: Hierbei ist es ratsam, die Paneele zusätzlich zum Kleber vorübergehend mit dünnen

Nägeln zu befestigen. Nach dem Aushärten des 3D Wand Spezialklebers können Sie diese wieder entfernen. Die Paneele nehmen so die Rundungen der Wand an.

### Hinweis zu den Abschlussfugen



Unsere Dekore sind dreidimensional und mit unterschiedlichen Erhöhungen. Dementsprechend gilt es zu berücksichtigen, dass man nach dem Schneiden der Paneele eventuell in das Dekor hineinschauen kann. Vor dem Schneiden ist es somit eine Überlegung wert ob die Paneele besser statt des Schneidens zentral an die Wand geklebt werden sollen.

Das Schneiden vom Deckenanschluss oder der Abschlussfuge stellt kein Hindernis dar, da man dabei nicht in das Dekor hineinschauen kann. Die Decken- bzw. Abschlussfuge ist sauber mit Acryl auszuspritzen. Diese kann später problemlos beim Endanstrich mit lackiert werden!

### Steckdosen und Lichtschalter vor der Installation berücksichtigen

Lichtschalter und Steckdosen sind vor der Installation zu berücksichtigen.

Diese Stellen sind exakt auszumessen und das betreffende 3D Wandpaneel vor dem Kleben entsprechend ausschneiden. Das geschnittene Paneel ist an die dafür vorgesehene Stelle an die Wand zu kleben. Die offenen Stellen

um die Lichtschalter und Steckdosen werden mit Acryl oder Spachtelmasse ausgefüllt.

Meist sehen die Lösungen mit Schalter und Steckdosen eleganter aus, die durch „Aufputzdosen“ und Kabelkanal bzw. Steckdosenleisten ersetzt werden. Essenzieller Vorteil ist hierbei die einfachere, bessere und saubere Art

und Weise Schnitte zu machen und diese später mit einer schönen und geraden Acrylfuge abzuschließen.

